

PŘEKVAPENÍ NA KONCI ŘADY



Dům na konci kompaktní řadové zástavby v jedné z brněnských prvorepublikových čtvrtí se po rekonstrukci rozšířil do zahrady a zcela proměnil svou vnitřní i vnější tvář.

TEXT: JITKA PÁLKOVÁ | FOTO: JIŘÍ ADÁMEK



Když rodina se třemi dětmi dům získala, byl již částečně stavebně upraven, měl nová okna, vstupní partii a fasády. „Zdědili“ však původní dispozici s mnoha nepraktickými malými místnostmi, nedostatkem světla a volného prostoru. „Majitelé si přáli především uvolnit prostor, vytvořit otevřenou společenskou zónu propojenou se zahradou a v horních podlažích pokoje s moderním sociálním zázemím. Moderní, ale útulný styl, tlumené přírodní barvy a harmonické prostředí. Vzhledem ke specifickým nárokům na vybavení jsme také navrhovali zařízení interiéru kompletně na míru, včetně sedacího nábytku, koberců a uměleckých svítidel svítidel,“ říká na úvod architekt David Machač, který byl pověřen úkolem přizpůsobit dům požadavkům na pohodlné bydlení.

Výchozí stav – 90 metrů čtverečných základní zastavěné plochy, přistavěná dvojgaráž v suterénu a celkem čtyři podlaží – předurčil uspořádání na výšku, ale díky přistavbě zimní zahrady na střeše garáže se podařilo přízemí podstatně rozšířit, prosvětlit a vytvořit zde poměrně rozlehlou společnou obývací zónu v kontaktu se zahradou za domem. Po odstranění všech příček

zůstaly z původního přízemí jen obvodové stěny a část středové nosné zdi s původním komínovým tělesem. „Záměrně jsme zachovali a začlenili do obytného prostoru původní dřevěné schodiště. Kromě úspory místa je jeho hodnotou také svědectví o původu a historii domu,“ vysvětluje svůj přístup David Machač. Společný obývací prostor se skládá

Přistavěná zimní zahrada má subtilní hliníkovou konstrukci a ze tří stran ji obklopují posuvná izolační dvojskla. Naklápění střešních lamel, posuv skel i stínění mají elektrický pohon. Odvodnění je ukryto v nosných rámech a sloupcích

Architekt David Machač ve své tvorbě vyváženě propojuje technické a výtvarné myšlení



Kuchyňská linka se zčásti ukrývá za původním komínovým tělesem a barovým pultem. Má tenkou, ale vysoce odolnou pracovní desku z kompaktního materiálu s povrchem z laminátu

z kuchyně, orientované do zadní klidové části zahrady, a ze sezení a jídelního kouta, které jsou umístěny při uliční fasádě. Hlavní akcent směřuje do skleněné přístavby zimní zahrady, kam se vchází francouzským oknem. Z uzavřeného domu vstoupíte do jiného světa. Transparentní prostor, ze tří stran plně prosklený a shora krytý naklápěcími lamelami, vytváří dojem volného pobytu pod širým nebem. Předokenní screenové rolety a střešní lamely zajišťují soukromí a ochranu před sluncem, deštěm a větrem. Posuvný zasklívací systém umožňuje zimní zahradu v zimě a uzavřít a v létě naopak zčásti nebo úplně otevřít a odpočívat či sníst přímo na čerstvém vzduchu.

Promyšlený ve všech směrech

Horní dvě podlaží tvoří intimní zónu. Prvnímu patru vévodí velká rohová ložnice rodičů s vlastní šatnou a velkou koupelnou. Je koncipována tak, aby maximálně chránila soukromí: průchozí šatna prostorově i zvukově odděluje vlastní „spací“ zónu od domovního

schodiště a chodby, která má funkci komory. Stěna z vestavěných skříní ukrývá integrovanou pračku a průchod do malé koupelny. Na patře je rovněž pracovní, sloužící příležitostně jako pokoj pro hosty. Druhé patro je věnováno dětem a i zde o jeho uspořádání rozhodly požadavky na maximální pohodlí a soukromí. Třináctiletá dcera má k dispozici vlastní koupelnu a malou terasu, dva mladší bratři užívají společný pokoj a také svou koupelnu.

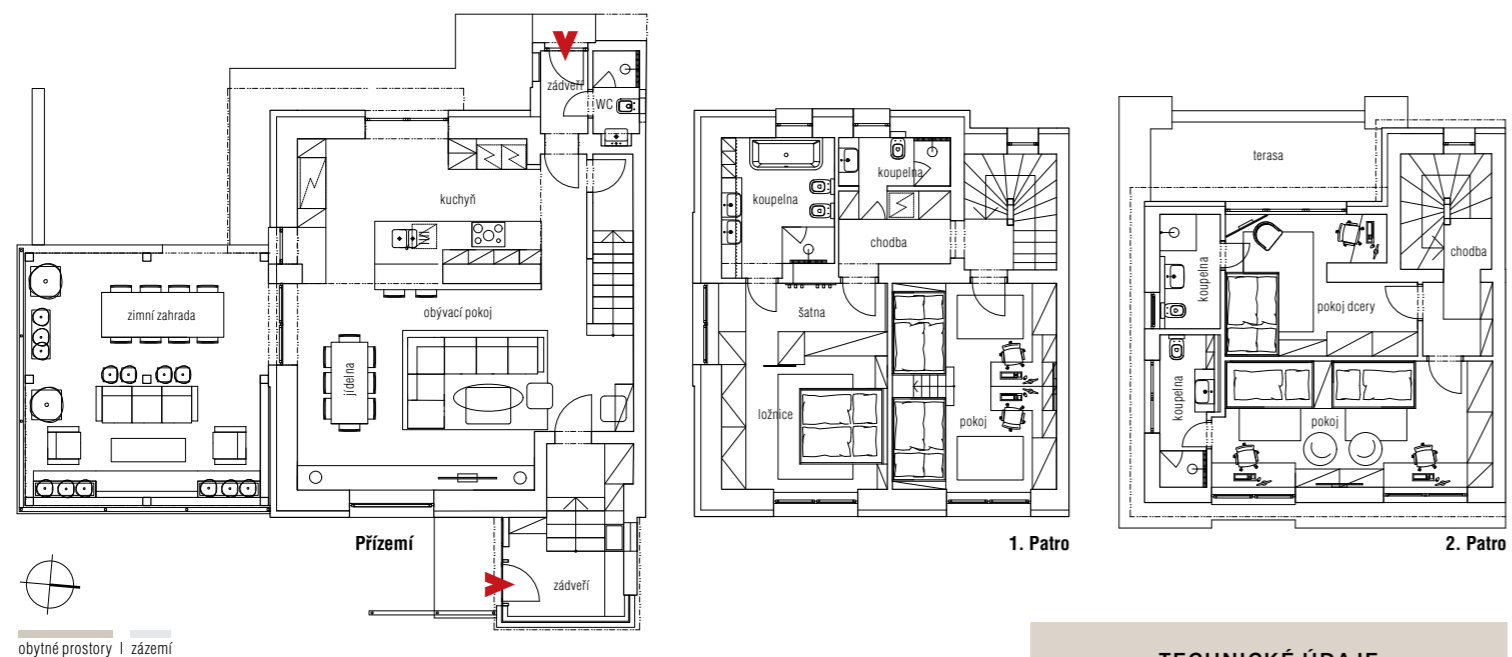
Vzhledem k určitým prostorovým a konstrukčním omezením, které každá rekonstrukce představuje, a náročným požadavkům stavebníků si úprava domu vyžádala maximální využití každého centimetru čtverečního, velkou přesnost a nápaditost. Zcela specifický byl požadavek na hudební stěnu pro vysoce kvalitní poslech hudby, kromě špičkové aparatury je zde instalována i čistíčka gramofonových desek. V kuchyni i v ostatních částech domu se uplatňují atypicky řešené úložné prostory, svítící plochy integrované ve stropních podhledech dokáží kouzlit se světlou atmosférou. Estetické kvality se pojí s praktičností, kvalitní materiály se snadnou údržbou. Interiér je originální a zároveň vysoce účelný a nadčasový stejně jako celá stavba z třicátých let minulého století. ✖



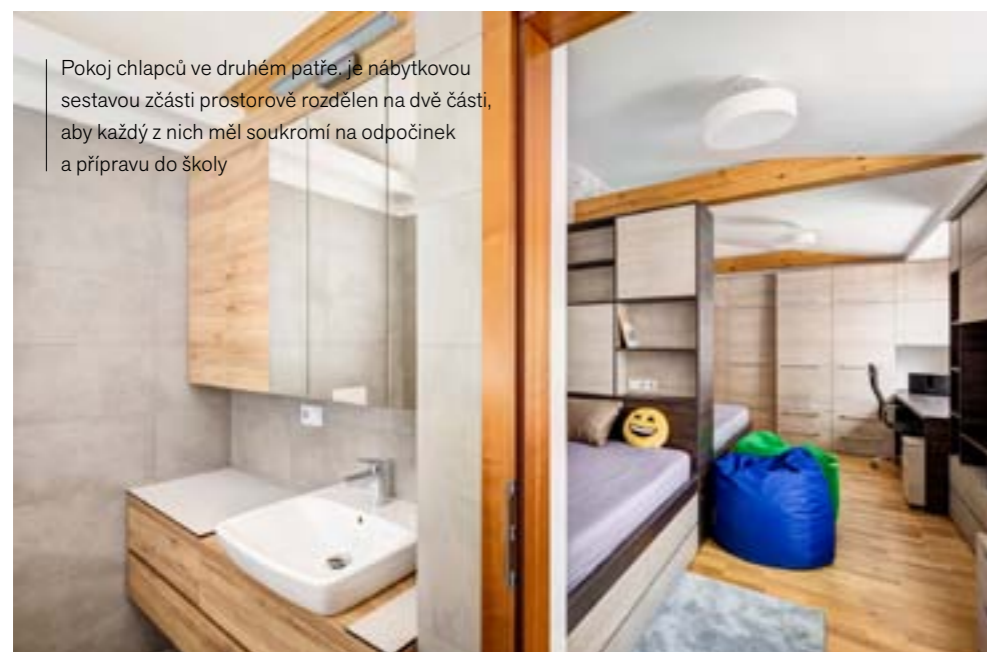
Naklápěním lamel a stahováním screenových rolet lze v zimní zahradě měnit klima podle aktuálního počasí. V zimě ji vyhřívá slunce a sálavé elektrické topné panely zavěšené pod stropem

Veškeré vybavení společného obývacího prostoru bylo vyrobeno na míru, včetně sedacího nábytku. Tlumené přírodní barvy se pojí s moderními materiály. Vinylová podlaha dokonale imituje přírodní dřevo a velkoformátový obklad dělicí stěny je k nerozeznání od leštěného mramoru. V pozadí je vidět poctivé řemeslné provedení původního dřevěného schodiště, vpravo „hudební“ nábytková stěna. Zajímavým prvkem je stropní LED osvětlení se stmívacími efekty: výřezy v sádkartonovém podhledu v kuchyni a nad sezením jsou vyplněny průsvitnou fólií





Koupelna v 1. patře má okno do zadní části zahrady. Velkoformátová keramická dlažba a obložení stěn dokonale imitují leštěný mramor



Pokoj chlapců ve druhém patře, je nábytkovou sestavou zčásti prostorově rozdělen na dvě části, aby každý z nich měl soukromí na odpočinek a přípravu do školy

TECHNICKÉ ÚDAJE

Zastavěná plocha: 358 m²

Celková užitná plocha: 276 m² (+ garáž + zimní zahrada 37 m²)

Konstrukce: zděná stavba s jedním podzemním a třemi nadzemními podlažími, dřevěné stropy, dřevěné schodiště, přístavba – zimní zahrada s konstrukcí z hliníkových profilů a posuvným zasklením

Výplně otvorů: okna dřevěná s izol. dvojskly (původní), vnitřní dveře atypické na míru – dřevěné lakované bezráčkové do obložkových zárubní a dřevěné dýchované (původní)

Vytápění a technologie: vytápění ústřední plynové, radiátory a fan-coily, v ložnicích klimatizace, v koupelnách elektrické topné fólie instalované ve strop. podhledech, v ložnicích klimatizace, stínění – předokenní žaluzie a screenové rolety na elektrický pohon

AUTOR

Ing. arch. David Machač (1975)

Vystudoval fakultu architektury VUT Brno. V r. 2001 založil spolu se svými spolupracovníky – mladými architekty, staviteli a umělci společnost ArchFactory, která zajišťuje projektovou a stavební činnost ve všech oborech, týkajících se výstavby rodinných, bytových a polyfunkčních domů, tvorby interiérů privátních i veřejných objektů, návrhů uměleckých předmětů, výtvarných a reklamních návrhů, poradenství a kompletní činnosti v architektonické a designové tvorbě.

Kontakt: Ing. arch. David Machač
ArchFactory s.r.o., www.archfactory.eu
d.machac@archfactory.eu



Rekonstrukce ani přístavba zimní zahrady nijak nenarušily autentický ráz budovy, postavené ve funkcionalistickém stylu